

วิกฤติ มลพิษเมืองไทย

● กรุงเทพฯ

กรีนพีซ เอเชียตะวันออกเฉียงใต้ ประเมินค่าเฉลี่ยของความเข้มข้นฝุ่นละอองขนาดเล็กไม่เกิน 2.5 ไมครอน (PM 2.5) จากสถานีตรวจวัดคุณภาพอากาศ 19 จุดใน 14 เมืองทั่วประเทศไทยในช่วงครึ่งแรกของปี 2560 ระบุว่าค่าเฉลี่ยความเข้มข้นของ PM 2.5 ทั้ง 14 เมืองเกินค่าความปลอดภัยตามคำแนะนำขององค์การอนามัยโลก

ความเข้มข้นของ PM 2.5 ในเขตเมืองเป็นหนึ่งในตัวชี้วัดของเป้าหมายการพัฒนาที่ยั่งยืน กรีนพีซเรียกร้องให้กรมควบคุมมลพิษปรับปรุงดัชนีคุณภาพอากาศของประเทศไทยโดยนำค่าเฉลี่ยของ PM 2.5 มาใช้ในการคำนวณ (PM 2.5 AQI)

มลพิษทางอากาศเป็นประเด็นการจัดการสิ่งแวดล้อมประการหนึ่งที่รัฐบาลไทยยังล้มเหลวที่จะแก้ไขปัญหา โดยที่ฝุ่นละอองขนาดเล็กไม่เกิน 2.5 ไมครอน (PM 2.5) ยังเป็นภัยคุกคามร้ายแรงต่อสุขภาพของประชาชน

การวิเคราะห์ข้อมูลในรายงาน State of Global Air ระบุว่า PM 2.5 ก่อให้เกิดการเสียชีวิตก่อนวัยอันควรในประเทศไทยประมาณ 37,500 คน ในปี 2558 โดยกลุ่มเสี่ยงส่วนใหญ่เป็นเด็กและผู้สูงอายุ ประชาชนที่อาศัยอยู่ในเมืองใหญ่ ประชาชนที่อาศัยอยู่ใกล้กับโรงไฟฟ้าถ่านหิน และโรงงานอุตสาหกรรมที่ปล่อยมลพิษ

หากไม่มีการปรับเปลี่ยนดัชนีคุณภาพอากาศที่ผนวกเอา PM 2.5 เข้าไปด้วย ประชากรที่อาศัยอยู่ในเมืองใหญ่จะต้องเผชิญกับระดับมลพิษทางอากาศที่สูงกว่าค่าความปลอดภัยที่องค์การอนามัยโลกแนะนำ

ค่าเฉลี่ยความเข้มข้นของ PM 2.5 ในช่วง 6 เดือนแรกของปี 2560 ทั้ง 14 เมืองเกินระดับความปลอดภัยที่องค์การอนามัยโลกเสนอไว้ว่าไม่ควรเกิน 10 ไมโครกรัมต่อลูกบาศก์เมตรต่อปี ข้อมูลที่เก็บรวบรวมจากสถานีตรวจวัดคุณภาพอากาศของกรมควบคุมมลพิษดังกล่าวนี้ยังเปิดเผยให้เห็นว่ามี 10 เมืองจากทั้งหมด 14 เมืองที่มีความเข้มข้นเฉลี่ยของ PM 2.5 ในช่วง 6 เดือนแรกของปี 2560 สูงกว่า

ระดับความปลอดภัยที่กำหนดไว้ในมาตรฐาน PM 2.5 ในบรรยากาศทั่วไปของประเทศไทย ซึ่งตั้งไว้ว่าไม่ควรเกิน 25 ไมโครกรัมต่อลูกบาศก์เมตรต่อปี

ข้อมูลระหว่างเดือนมกราคมถึงมิถุนายนนี้ พบ 2 พื้นที่เมืองที่มีค่าเฉลี่ยของความเข้มข้น PM2.5 สูงสุด ได้แก่ ขอนแก่น (44 ไมโครกรัมต่อลูกบาศก์เมตร) และสระบุรี (40 ไมโครกรัมต่อลูกบาศก์เมตร) ซึ่งสูงกว่าระดับที่องค์การอนามัยโลกแนะนำไว้ถึง 4 เท่า

และมีอีก 8 พื้นที่เมืองที่ยังต้องเผชิญกับปัญหา ได้แก่ กรุงเทพฯ, สมุทรปราการ (พระประแดง), ปราจีนบุรี (ท่าตูม), ราชบุรี (เมือง), สมุทรสาคร (เมือง).

ลำปาง (แม่เกาะ), เชียงใหม่ (เมือง) และตาก (แม่สอด) โดยมีค่าเฉลี่ยความเข้มข้นของ PM 2.5 ที่อยู่ในระดับที่สูงตั้งแต่ 26 ถึง 39 ไมโครกรัมต่อลูกบาศก์เมตร

มลพิษทางอากาศถูกใช้เป็นตัวชี้วัดของการพัฒนาที่ยั่งยืน ความกังวลเรื่องมลพิษทางอากาศสะท้อนให้เห็นอยู่ในเป้าหมายการพัฒนาที่ยั่งยืน (SDGs) กรีนพีซเห็นว่าแม้ว่าประเทศไทยได้รับรองเป้าหมายของการพัฒนาที่ยั่งยืนแต่ยังต้องมีความพยายามอีกมากในการทำให้บรรลุเป้าหมายที่ตกลงร่วมกันในประชาคมโลกรวมถึง เป้าหมายข้อที่ 3 ว่าด้วยการสร้างหลักประกันให้คนมีชีวิตที่มีคุณภาพและส่งเสริมสุขภาพที่ดีของคนทุกเพศทุกวัย และเป้าหมายข้อที่ 11 ว่าด้วยการทำให้เมือง และการตั้งถิ่นฐานของมนุษย์มีความปลอดภัย ความต้านทาน และความยืดหยุ่นต่อการเปลี่ยนแปลงอย่างครอบคลุมและยั่งยืน

จรรยา เสนพงศ์ ผู้ประสานงานรณรงค์ด้านพลังงานและการเปลี่ยนแปลงสภาพภูมิอากาศ กรีนพีซ เอเชียตะวันออกเฉียงใต้ กล่าวว่าประชาชนนับล้านคนจะต้องตกอยู่ในความเสี่ยงหากไม่มีการปรับปรุงดัชนีคุณภาพอากาศของประเทศไทย

“รัฐบาลไทยต้องดำเนินการอย่างเร่งด่วนเพื่อปกป้องวิถีชีวิตด้านสุขภาพของคนในประเทศ และดำเนินการตามแผนปฏิบัติการที่เข้มงวดมากขึ้นเพื่อช่วยลดมลพิษทางอากาศ ทำให้อากาศสะอาดปลอดภัยและปกป้องชีวิตผู้คน”



PM 2.5 ก่อให้เกิด
การเสียชีวิตก่อนวัยอันควร
ในประเทศไทย
ประมาณ 37,500 คน





กรุงเทพธุรกิจ

กรุงเทพธุรกิจ ครอบคลุม
Circulation: 145,530

Section: จุดประกาย

วันที่: Friday 11 August 2560

ปีที่: 30

Col.Inch: 96

ฉบับที่: 10550

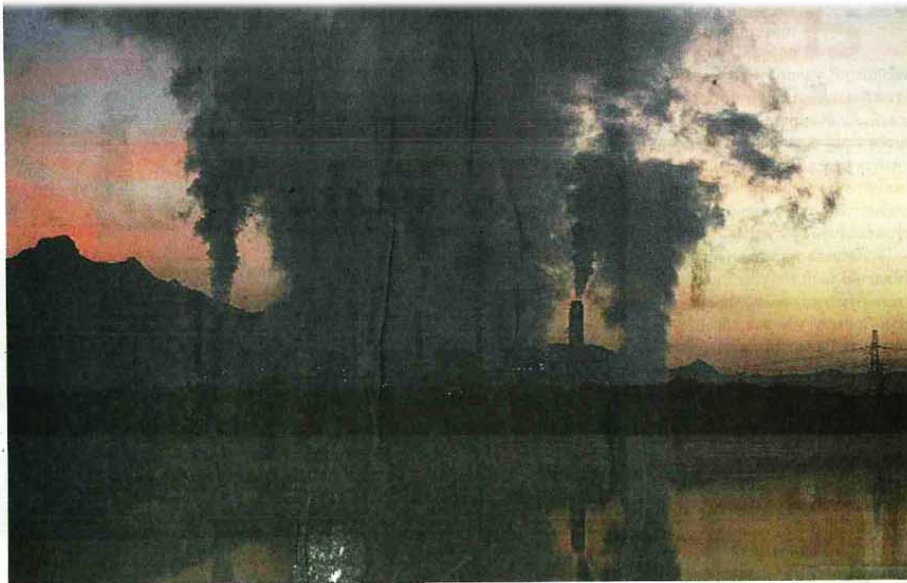
ADValue: (B/W): 126720

PRValue(x3.5): (B/W): 443520

หน้า: 8

(FC) : 4.8E+6

(FC) : 1.68E+7



ภาพ : กรีนพีซ